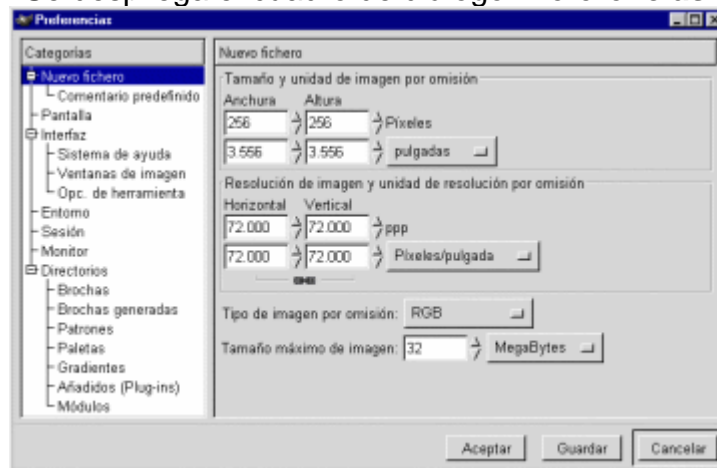


Las Preferencias

En esta sección solo voy a explicar las opciones que considero pueden ser de mayor utilidad para el trabajo con GIMP.

Iniciamos dando un clic en el menú **Fich.** y luego seleccionamos **Preferencias...**

Se despliega el cuadro de diálogo **Preferencias**.



Categoría Nuevo fichero

Tamaño y unidad de imagen por omisión:

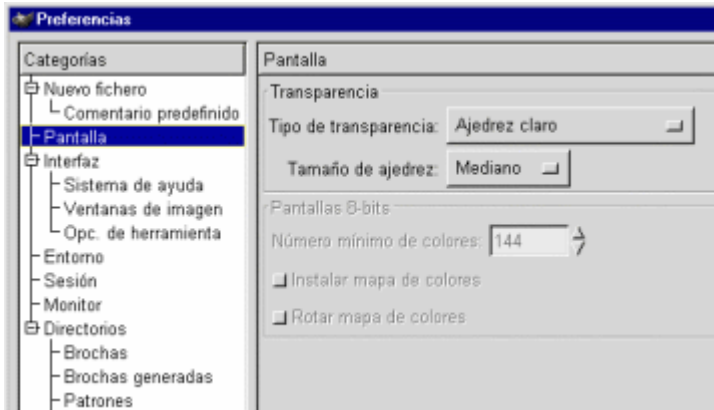
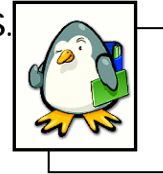
Permite especificar el tamaño de la ventana cada que se inicia un dibujo nuevo. Por defecto, las medidas son de 256 x 256 pixeles siendo un buen tamaño para cualquier tipo de imagen, aunque se pueden modificar tanto aquí como al momento de iniciar un dibujo nuevo.

Resolución de imagen y unidad de resolución por omisión:

Conviene dejar los valores por defecto ya que si aumentas la resolución, la calidad de la imagen no mejora gran cosa, pero en cambio su tamaño si crece en Kb. El valor de 72 PPP es una buena resolución para las imágenes en una página Web.

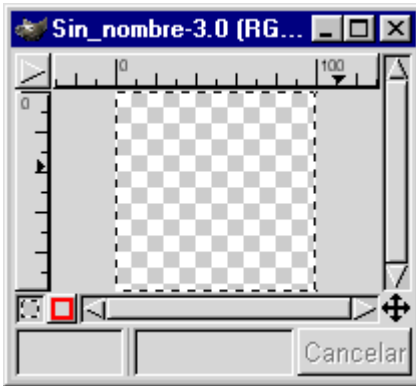
Los valores restantes no es necesario modificarlos.

Categoría Pantalla



Tipo de transparencia:

Se puede escoger entre 6 opciones para el aspecto de la transparencia en las ventanas de GIMP (ver imagen inferior):



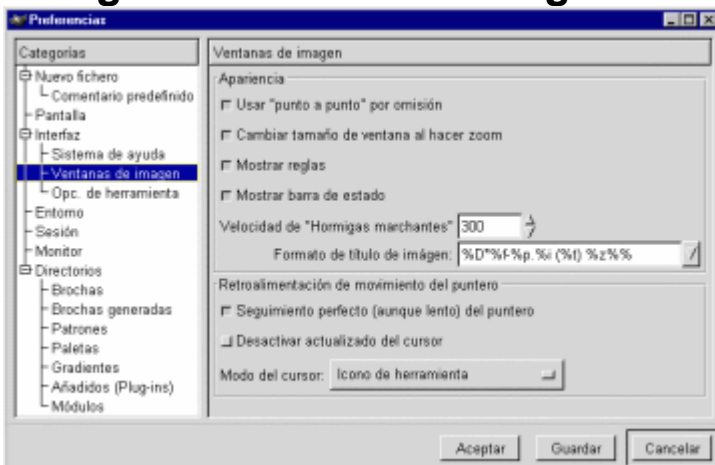
- Ajedrez claro.
- Ajedrez de tonos medios.
- Ajedrez oscuro.
- Blanco solo.
- Gris solo.
- Negro solo.

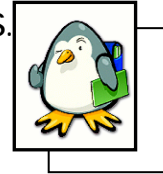
Las 3 primeras opciones son muy útiles para poder distinguir cuando el fondo de una imagen es transparente.

Tamaño de ajedrez:

Como su nombre lo indica, es el tamaño de cada cuadro del tablero. Se puede escoger entre 3 opciones: Pequeño, mediano y grande.

Categoría ventanas de imagen





Usar "punto a punto" por omisión:

Activa o desactiva la opción pixel x pixel.

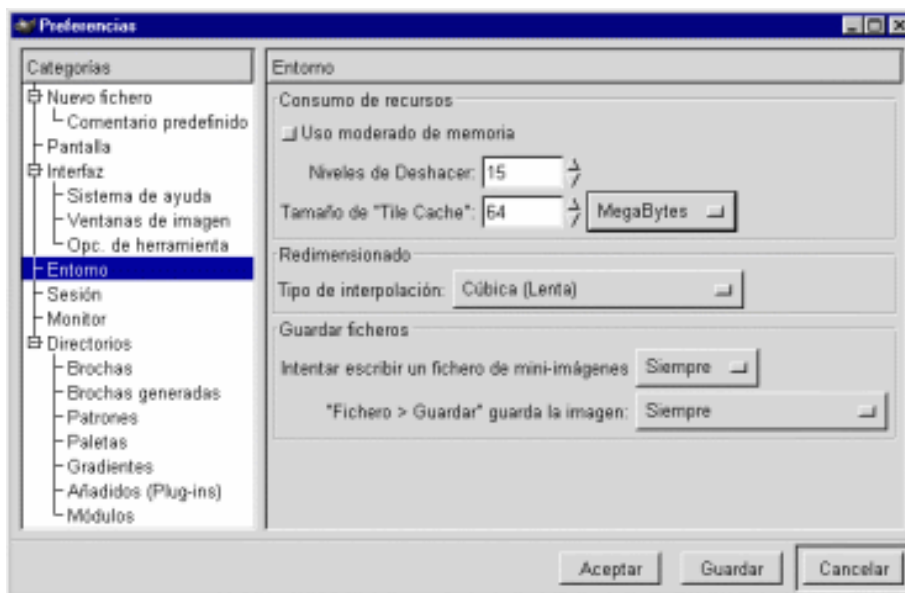
Cambiar tamaño de ventana al hacer zoom:

Esta opción está desactivada por defecto. Si se activa, al momento de realizar un zoom, la ventana aumenta de tamaño para ver la imagen en su totalidad. La ventaja es que no tienes que estar redimensionando la ventana cada que se hace un zoom; la desventaja es que si solo deseas trabajar en una zona de la imagen, cada vez que haces un zoom tienes que redimensionar la ventana, y además, ésta podría ocultar la barra de herramientas de GIMP al quedar maximizada.

Velocidad de "Hormigas marchantes":

Son las líneas entrecortadas que aparecen moviéndose cuando se hace una selección flotante. El valor está indicado en milésimas de segundo. A un valor menor, el desplazamiento es más rápido; a un valor mayor, el desplazamiento es más lento.

Los valores restantes no los modifiques.



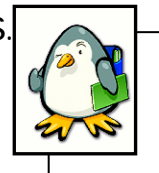
Categoría Entorno

Niveles de deshacer:

Es el número de veces que puedes deshacer cualquier acción aplicada a una imagen. El valor por defecto es de 5, pero se puede aumentar a un número mayor estando limitado únicamente por el espacio en disco duro.

Tamaño de "Tile Caché":

Es la cantidad de memoria caché que usa GIMP para procesar los cambios realizados a una imagen. Cuando una imagen es muy grande y se requiere más memoria, GIMP usa



su propio archivo de intercambio tomándola del disco duro.

Dependiendo de la cantidad de memoria Ram que tenga tu equipo, se recomiendan los siguientes valores para el Tile Caché:

32 Mb :: 10 Mb de Tile Caché.

64 Mb :: 16 Mb de Tile Caché.

128 Mb :: 32 Mb de Tile Caché.

Tipo de interpolación:

Cuando se escala una imagen para hacerla más grande, GIMP tiene que calcular que tipo de pixeles tendrá que intercalar entre los pixeles originales para rellenar el espacio que queda entre ellos, a esto se le llama Interpolación.

Se puede seleccionar una de las siguientes opciones:

- **Vecino más cercano (Rápida):** Es la opción más rápida pero también la que produce una imagen con poca calidad.
- **Lineal:** Es la opción por defecto pero tampoco ofrece una imagen con buena calidad.
- **Cúbica (Lenta):** Esta es la mejor opción si se desea obtener imágenes detalladas al momento de ampliarlas.

Intentar escribir un mini-fichero de imágenes:

La opción por defecto es: **Siempre** y el resultado es que al guardar un archivo, se crea una imagen en miniatura, la cual aparece en el cuadro de diálogo **Cargar imagen**, debajo de **Vista previa**.

Cuando termines de configurar las preferencias, da un clic en el botón **Guardar** para cerrar el cuadro de diálogo y guardar los cambios.

También se pueden cancelar los cambios en cualquier momento dando un clic en el botón **Cancelar**.